

QWIEK.UP ADL



PRAKTISCHE HANDREIKING INZET QWIEK.UP

In het project Qwiek.up ADL wordt een praktische handreiking voor de inzet van de Qwiek.up bij onbegrepen gedrag van mensen met dementie tijdens ADL activiteiten in het verpleeghuis ontwikkeld en getest op bruikbaarheid. Het project duurt een jaar en zal afgerond zijn in oktober 2021.

De Qwiek.up is een kantelbare mobiele projector waarmee in elke gewenste ruimte in het verpleeghuis beelden op de muur of het plafond kunnen worden geprojecteerd, begeleid door rustige of activerende muziek. Het zijn niet zomaar beelden, maar modules bestaande uit beeld en geluid die zorgvuldig zijn samengesteld en die gekozen kunnen worden op basis van de behoeften, wensen, interesses van de bewoner. Voor meer informatie verwijzen we naar **de website** van Qwiek.

Qwiek.up ADL maakt gebruik van de subsidieregeling ‘Goede praktijkvoorbeelden’ van de Nederlandse organisatie voor gezondheidsonderzoek en zorginnovatie, ZonMw. Zuyd Hogeschool werkt in dit project nauw samen met Sevagram, Meander Groep Zuid-Limburg en Qwiek om de handreiking te ontwikkelen en het gebruik ervan te evalueren. In deze nieuwsbrief informeren we je over de resultaten van het project tot dusver.



Uit observaties en focusgroep

“Het is iemand die bedlegerig is en eigenlijk liefst de hele dag slaapt en bij iedere ADL activiteit afweer laat zien (agressie, slaan). Ze zijn nu aan het testen of inzet Qwiek.up voorafgaand aan ADL de weerstand doet afnemen.”

EERDER ONDERZOEK NAAR DE QWIEK.UP BIJ ONBEGREPEN GEDRAG

In januari is het artikel **Zorgen voor rust bij onrust in TVZ - Verpleegkunde in praktijk en wetenschap**, gepubliceerd in het vaktijdschrift TVZ. Dit artikel is gebaseerd op de afstudeerthesis van Stella Penders en Natasja Kitzen, alumni van de opleiding Verpleegkunde van Zuyd Hogeschool.

Zij hebben op 15 april de uitkomsten van hun onderzoek gepresenteerd aan docenten van de opleiding Verpleegkunde. Hieronder volgen de belangrijkste punten uit het artikel

- Uit onderzoek is bekend dat beeld- en geluidsinterventies een positieve invloed kunnen hebben op onrust bij verpleeghuisbewoners met dementie.
- Uit observaties in een verpleeghuis in Zuid-Limburg blijkt dat de mate van discomfort bij 13 van de 18 momenten tijdens inzet van de Qwiek.up afnam. Ook na het uitzetten van de Qwiek.up was nog sprake van een lagere mate van discomfort dan voorheen.
- De invloed van de Qwiek.up is niet alleen positief; het is afhankelijk van de individuele zorgvrager, het dagdeel, de situatie en het moment.

In bovenstaand onderzoek is vooral aandacht besteed aan de effectiviteit van de interventie terwijl in het huidige project met name aandacht is voor 'goed gebruik': dus hoe verpleegkundigen en verzorgenden (V&V) de Qwiek.up kunnen gebruiken om het onbegrepen gedrag van de bewoner positief te beïnvloeden.

DE QWIEK.UP BIJ ONBEGREPEN GEDRAG TIJDENS ADL

De Qwiek.up wordt steeds vaker ingezet bij onbegrepen gedrag tijdens de ADL-zorg bij mensen met dementie. Vooral tijdens het wassen en aankleden, de persoonlijke verzorging en tijdens eet- en drinkmomenten. Het zijn situaties waarin mensen met dementie soms agressief worden, of juist helemaal verstijven. Ook kunnen mensen heel apathisch zijn en is contact maken amper mogelijk. In de praktijk wordt de Qwiek.up in dit soort situaties lang niet altijd optimaal ingezet. Dat blijkt uit observaties en signalen die werknemers van het bedrijf Qwiek ontvangen. Nog te vaak hangt goed gebruik af van het enthousiasme voor het hulpmiddel van individuele medewerkers en is de keuze van de module (de beelden en geluiden die getoond worden via de Qwiek.up) niet optimaal afgestemd op de bewoner en de situatie. Kortom, van een methodische en multidisciplinaire aanpak van de inzet bij ADL zijn nog weinig goede voorbeelden voorhanden. Daarom is het project Qwiek.up ADL gestart.

Quote interview verpleegkundige:

“Wat tevens opvalt is dat medewerkers vaak onterecht zélf bepalen wat goed is voor de bewoner. Ze laten zich hierin subjectief leiden door onder andere eigen invulling, eigen behoefte, eigen keuze. Het scholen in hoe je voor een module kiest, waar je daarbij rekening dient te houden en wie je hierbij kunt betrekken is the key.”

PROJECTRESULTATEN QWIEK.UP ADL

Wat gaat het project opleveren?

- Een “Handreiking Onbegrepen gedrag bij ADL Goed gebruik Qwiek.up” met voorbeelden uit casuïstiek, observaties, interviews en bijbehorende documenten: een keuzekaart modules waarmee de keuze voor passende beelden en geluid wordt vereenvoudigd, goed gebruik kaarten per bewoner om het gebruik van de Qwiek.up systematisch vast te leggen en goed gebruik tips voor de invoering van de handreiking;
- een scoping review artikel in een Nederlandstalig vaktijdschrift over beeld- en geluidsinterventies bij onbegrepen gedrag en
- een projectrapportage met een toelichting op de aanpak en projectresultaten.

HANDREIKING GOED GEBRUIK- FASE 1 VAN HET PROJECT

Docentonderzoekers, studenten van Zuyd Hogeschool, verpleegkundigen en verzorgenden van Sevagram en medewerkers van Qwiek hebben in het eerste half jaar van het project de handreiking “Goed gebruik Qwiek.up ADL” en bijbehorende documenten ontwikkeld.

Het project ging van start met interviews en observaties bij Sevagram (Valkenheim), een verpleeghuis in Limburg.

Zo werd ingegaan op situaties waarin de Qwiek.up tijdens de ADL-zorg wordt ingezet, hoe dat precies gebeurt (welke beelden, welk geluid, de opstelling, wel of niet erbij blijven) en met welk doel: dat varieerde van ontspannen tot activeren of het bieden van afleiding, bijvoorbeeld tijdens het wassen. Vervolgens werden interviews afgenomen bij zes zorgorganisaties buiten Limburg.

Op basis van de informatie die hiermee werd opgehaald werd een eerste handreiking geformuleerd. Deze is in twee rondes voorgelegd aan verpleegkundigen en verzorgenden en bijgesteld. Het is een compacte folder van twee A-viertjes met daarop een kort stappenplan met tips en voorbeelden voor goed gebruik. De vormgeving van dit concept werd verzorgd door een student van de opleiding Communication Multimedia Design (CMD) Fabienne van den Hombergh.

Na de zomervakantie wordt de handreiking door de vormgever van Qwiek definitief gemaakt en brengen we de projectresultaten landelijk onder de aandacht.

Quote interview verpleegkundige:

“Onbegrepen gedrag bij ADL is bij de ene bewoner meer te zien tijdens het ‘sundown moment’ en bij de ander tijdens de ochtendzorg. Bijvoorbeeld. Meneer is gespannen, angstig en soms ook afwerend. Hij heeft op de boerderij gewoond en komt door de module ‘boeren leven’ in de beleving dat hij weer op de boerderij is. Door de boeren leven module in te zetten alvorens de zorg start wordt meneer rustig, voelt hij zich veilig en heeft hij een gevoel van thuis komen. Daarna wordt de zorg pas gestart.”



DEELNAME AAN HET PROJECT DOOR SEVAGRAM (VALKENHEIM) EN MEANDER GROEP ZUID-LIMBURG (GROEPSWONINGEN BOCHOLTZ)

In fase 1 van het project is er intensief samengewerkt met diverse verpleegkundigen en verzorgenden van Valkenheim met als aanspreekpunt Janna Kamp. Dat gebeurde voornamelijk via Zoom meetings vanwege de bezoek beperkingen ten gevolge van Corona.

In fase 2, vanaf april, hebben we een tweede verpleeghuis bereid gevonden om de handreiking te gaan testen, te weten Meander Groep Zuid-Limburg met de afdelingen die in de nabije toekomst gaan verhuizen naar de groepswohnungen in Bocholtz, met Michael Breemen als contactpersoon.

EVALUEREN HANDREIKING- FASE 2 VAN HET PROJECT

Momenteel wordt de handreiking uitgetest bij beide verpleeghuizen. Op basis van de ervaringen die hiermee worden opgedaan, zal de handreiking verder worden bijgesteld. We brengen deze ervaringen in kaart door opnieuw observaties uit te voeren en interviews en focusgroepen te doen. We worden daarbij geholpen door twee studenten van de opleiding Verpleegkunde, Amy Geurts en Auke Steins. De definitieve handreiking wordt in het najaar van 2021 opgeleverd.

QWIEK.UP ADL IN GOED GEZELSCHAP; ÉÉN VAN DE TIEN GOEDE VOORBEELDEN PROJECTEN

ZonMw organiseerde op 15 juni een bijeenkomst voor de tien projectleiders die uitvoering geven aan deze 'goede voorbeelden' subsidie. Tijdens de bijeenkomst bleek dat dit project het enige project is dat zich, vanwege de setting in het verpleeghuis, vooral richt op de verzorgende. Daarnaast bleek het gebruik van technologie als goed voorbeeld ook een bijzonder aspect. Het was een zinvolle bijeenkomst waarin ervaringen werden uitgewisseld over hoe in Coronatijden toch een project vorm te geven en hoe de projectresultaten goed onder de aandacht gebracht kunnen worden bij de verpleegkundige beroepsgroep in de praktijk. Zie voor de overige 10 goede voorbeelden de **vlogs van de projecten op de website van ZonMw**.

VRAGEN OF GOEDE IDEEËN VOOR INPUT?

Heb je vragen over de aanpak van het project, goede ideeën of aanvullingen en tips voor implementatie? Die horen we heel graag! Bel (06 18 64 24 62) of mail **Renée Verwey**.

Quote casemanager dementie:

“Ik vind de handreiking uitnodigend, duidelijk en ik zie mooie voorbeelden. Wat mij direct aanspreekt is de kop ‘Neem de tijd en doe het samen’, dat vind ik echt belangrijk. Vooral ook als samen betekent samen met de mantelzorger.”

PROJECTMEDEWERKERS STELLEN ZICH VOOR

Het project wordt uitgevoerd binnen de Academie voor Verpleegkunde vanuit het lectoraat Wijkgerichte zorg, Zuyd Hogeschool en maakt onderdeel uit van het Expertisecentrum Innovatieve Technologie en Zorg (EIZT) en het netwerk Academische Werkplaats Ouderenzorg Limburg (AWO-L).

ZUYD HOGESCHOOL

Renée Verwey, projectleider
Monique Lexis
Marjolein Knibbeler
Nadine Spierts
Nena Kruithof



Opleiding Communication Multimedia design (CMD)
Fabienne van den Hombergh

Opleiding Verpleegkunde
Afstuderen advies, observaties en interviews Valkenheim
Amy Geurts

Projectminor, observaties en interviews Bocholtz
Auke Steins

SEVAGRAM

Janna Kamp
Anouk Ronkaars



MEANDERGROEP

Michael Breemen
Suzanne van Loo



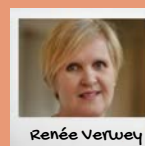
QWIEK BV

Lizenka Peters
Lara Weijenbergh
Jos Kern

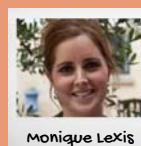


PROJECTADVISEUR UM EN AWO-L

Michel Bleijlevens



Renée Verwey



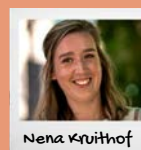
Monique Lexis



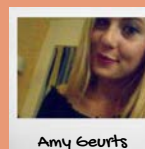
Marjolein Knibbeler



Nadine Spierts



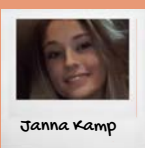
Nena Kruithof



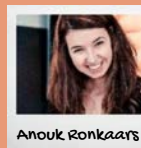
Amy Geurts



Auke Steins



Janna Kamp



Anouk Ronkaars



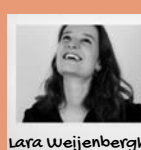
Michael Breemen



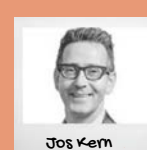
Suzanne van Loo



Lizenka Peters



Lara Weijenbergh



Jos Kern



Michel Bleijlevens