



# Leeratelier samenlevings opbouw

*Heb je affiniteit of ervaring met het herpakken van de professionele focus en het hervinden van de professionele stem van samenlevingsopbouw?*

## Samenlevings opbouw

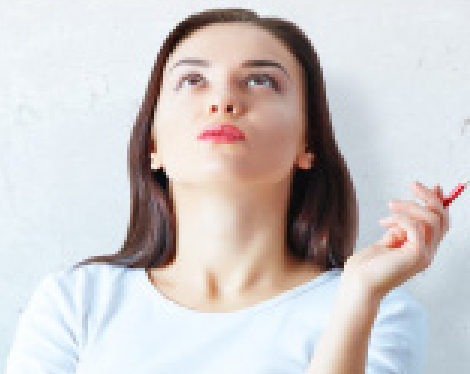
In het kader van nieuwe tijden en nieuwe opdrachten is samenlevingsopbouw opnieuw actueel en wordt het gezien als een krachtig bindmiddel voor de vormgeving van de maatschappij. Ondanks de hernieuwde waardering voor samenlevingsopbouw lijkt de professionele logica van het samenlevingsopbouw onder druk te staan. Het is daarom tijd om de principes van samenlevingsopbouw opnieuw tegen het licht te houden en op de kaart te zetten.

Het atelier gaat over professionaliteit, legitimering & profilering van samenlevingsopbouw. Diverse uitdagingen en spanningsvelden op dit terrein komen in het leeratelier aan bod. Bijvoorbeeld: Hoe kunnen we uitvoering geven aan sociaal beleid en tegelijk de kritische signaalfunctie van de werksort behouden? Hoe verhoudt het individueel werk zich tot de collectieve aanpak?

## Wat is een leeratelier?

Het leeratelier is een interprofessionele gemeenschap, geïnspireerd op het Community of Practice model van Wenger (2002), waar mensen uit onderwijs, onderzoek en praktijk samenkomen vanuit een gezamenlijke interesse en kennisvraag. Het doel is tweeledig: 1) kennisuitwisseling en -ontwikkeling, 2) innovatie door ontwikkeling van hands-on-tools voor het werkveld.

**Samenlevingsopbouw** gaat over sturen, activeren, binden en verbinden. Het tegengaan van sociale en economische ongelijkheid, het overbruggen van culturele diversiteit en het betrekken van burgers bij sociale ontwikkelingen vormen al decennialang de rode draad van samenlevingsopbouw. Samenlevingsopbouw krijgt vorm doordat verschillende partijen op diverse manieren en op meerdere niveaus werken aan de sociale infrastructuur van buurten & wijken (Boutellier & Boonstra, 2009).



## Leren

*Het leren vindt plaats in het atelier door praktijk en theoretische kennis en ervaringen te delen met elkaar, te experimenteren in de praktijk, en daardoor nieuwe kennis en inzichten op te doen. Het uiteindelijke streven hiervan is om de beroepspraktijk en de kwaliteit van leven van burgers te verbeteren. Kortom, het leeratelier richt zich op kennisdeling, kenniscreatie, onderzoek en netwerkvorming.*

## Opbrengst

Het leerrendement van het leeratelier richt zich op nieuw (zelf)bewustzijn en de inbedding van samenlevingsopbouw anno 2020 in de professionele traditie van het sociaal werk. Dit zelfbewustzijn en deze inbedding bieden een goede basis voor de samenwerking met andere partijen in het sociale domein.

Op uitvoeringsniveau biedt het sociaal werkers handreikingen voor doorontwikkeling van de werksoort. Bovendien helpt het leeratelier om de meerwaarde van samenlevingsopbouw te kunnen verwoorden in passende taal, die recht doet aan de complexiteit en weerbaarheid van de praktijk.

Kortom: het leeratelier draagt bij aan het versterken van de beroepsidentiteit en positionering van samenlevingsopbouw in het sociale domein.

*Meer  
informatie*



## Investering

Het kloppend hart van het leeratelier zijn geïnspireerde deelnemers die willen delen en innoveren. Dit vraagt dat de leden affiniteit en ervaring hebben met het thema, maar ook experimenteerruimte hebben in de praktijk. Je kunt participeren in verschillende gradaties. Door bijvoorbeeld deel te nemen aan bijeenkomsten, of enkel aan public events, of het online platform. Echter, voorwaarde is wel dat je niet enkel haalt, maar ook bereid bent om je eigen kennis en ervaring te delen. Een community of practice maken we immers samen!

# Zuyd Hogeschool

**Lectoraat  
Sociale Integratie**

Chantal van Lieshout  
chantal.vanlieshout@zuyd.nl  
06-21845158